

축산관측은 한육우, 돼지, 젓소, 산란계, 육계, 오리의 6개 축종에 대해 실시됩니다.
육계 관측은 매월 25일에 발표되며 그 외의 축종에 대한 관측은 매분기(2,5,8,11월) 25일에 발표됩니다.

사육



9월 돼지 사육 마릿수
전년 대비 0.5% 증가 전망
2023년 12월 돼지 사육 마릿수
전년 수준 전망

- 9월 돼지 사육 마릿수는 전년 대비 증가한 1,221만 3천 마리 전망
 - 전체: (평년) 1,210만 → (2022) 1,215만 → (2023p) 1,221만 마리
 - 모돈: (평년) 97만 8천 → (2022) 96만 8천 → (2023p) 96만 5천 마리
- 2023년 12월 돼지 사육 마릿수는 모돈 감소세에도 생산성 향상으로 전년 수준인 1,186만 9천 마리 전망
 - 전체: (평년) 1,181만 → (2022) 1,187만 → (2023p) 1,187만 마리
 - 모돈: (평년) 98만 → (2022) 97만 4천 → (2023p) 97만 1천 마리

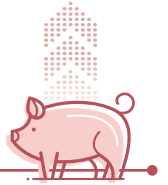
도축



9월 돼지 도축 마릿수
전년 대비 0.1~3.0% 증가 전망
2023년 돼지 전체 도축 마릿수
전년 수준 전망

- 9월 도축 마릿수는 전년(141만 8천 마리) 대비 0.1~3.0% 증가, 평년(139만 마리) 대비 2.2~5.1% 증가한 142만~146만 마리 전망
- 2023년 도축 마릿수는 전년과 비슷하고, 평년(1,805만 마리) 대비 증가한 1,840만~1,860만 마리 전망
- 9월 도매가격 전년 대비 상승한 5,600~5,800원/kg

아프리카돼지열병 발생 예방을 위한 방역 철저!!



돼지 사육 동향

6월 돼지 사육 마릿수 전년 대비 증가

■ 6월 돼지 사육 마릿수(이력제): 1,203만 2천 마리

- 전년(1,189만 9천 마리) 대비 1.1% 증가, 평년(1,181만 5천 마리) 대비 1.8% 증가
- 6월 모든 사육 마릿수: 97만 3천 마리
 - 전년(97만 6천 마리) 대비 0.3% 감소, 평년(98만 4천 마리) 대비 1.1% 감소
 - 모든 사육 의향은 사료가격 상승 등 생산비 증가로 감소세 지속

2023년 6월 사육 마릿수 동향

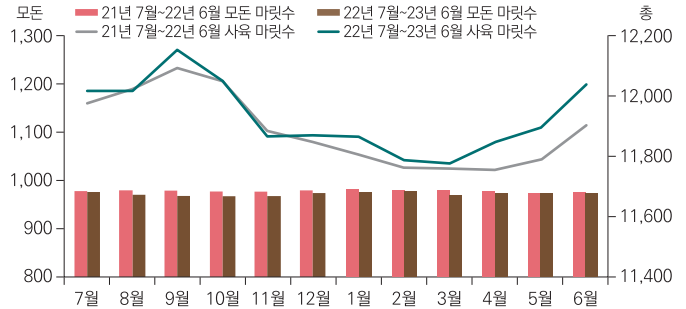
단위: 천 마리

구분	평년	2022	2023	평년 대비(%)	전년 대비(%)
총 마릿수	11,815	11,899	12,032	1.8	1.1
모돈수	984	976	973	-1.1	-0.3
자돈	3,882	3,936	4,062	4.7	3.2
육성돈	3,392	3,465	3,476	2.5	0.3
비육돈	3,430	3,396	3,393	-1.1	-0.1

주: 돼지 사육 마릿수는 해당 월말 기준 이력제 신고자료임.
자료: 축산물품질평가원

2022년 7월~ 2023년 6월 사육 마릿수 동향

단위: 천 마리



사육 전망

9월 돼지 사육 마릿수 전년 대비 증가 전망

■ 9월 돼지 사육 마릿수: 1,221만 3천 마리

- 전년(1,215만 2천 마리) 대비 0.5% 증가, 평년(1,210만 마리) 대비 0.9% 증가
- 9월 모든 사육 마릿수: 96만 5천 마리
 - 전년(96만 8천 마리) 대비 0.3% 감소, 평년(97만 8천 마리) 대비 1.3% 감소

■ 12월 돼지 사육 마릿수: 1,186만 9천 마리

- 전년(1,186만 9천 마리)과 비슷, 평년(1,181만 마리) 대비 1.3% 증가
 - 모든 감소세 지속되나 생산성 향상으로 사육 마릿수 전년 수준

< 통계청 연도별 축산물 생산성 조사 결과 >

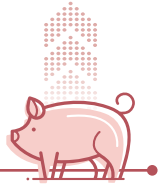
- 모돈당 이유 마릿수: 21.5마리(2021년) → 22.3(2022년), 전년 대비 3.7% 증가
- 모돈당 산자수: 24.0마리(2021년) → 24.5(2022년), 전년 대비 2.1% 증가

- 12월 모든 사육 마릿수: 97만 1천 마리
 - 전년(97만 4천 마리) 대비 0.3% 감소, 평년(98만 마리) 대비 0.8% 감소
 - 모든 사육의향 전년 대비 감소세 지속

모든 사육 의향

구분	8월	9월	10월	11월	12월	'24년 1월
2023년	99.2	98.7	98.5	98.3	98.1	98.9
2022년	100.0	100.0	100.0	100.0	100.1	101.0
증감률(%)	-0.8	-1.3	-1.5	-1.7	-1.9	-2.1

주: 2022년 8월을 기준으로 지수화(2022년 8월=100)
자료: KREI 농업관측센터 표본농가(110개) 조사결과(2023년 8월 7~18일)

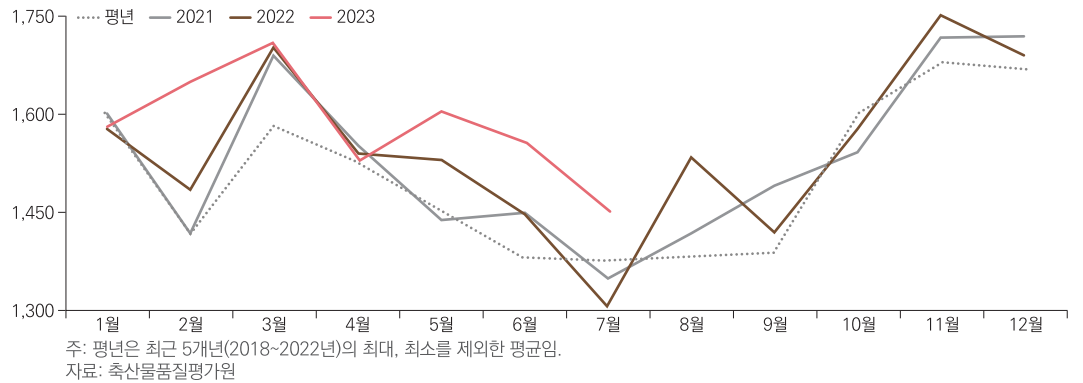


도축 동향

7월 돼지 도축 마릿수 전년 대비 증가

- 7월 도축 마릿수: 136만 9천 마리
 - PSY, MSY 향상 등에 따른 사육 마릿수 증가로 전년 대비 4.6% 증가
- 8월 도축 마릿수: 147만 7천 마리
 - 전년(153만 3천 마리) 대비 3.6% 감소, 평년(138만 3천 마리) 대비 6.8% 증가 추정

도축 마릿수 동향



도축 전망

9월 돼지 도축 마릿수 전년 대비 증가 전망

- 9월 도축 마릿수: 142만~146만 마리
 - 모든 제외 사육 마릿수 증가, 추석 성수기 변동으로 전년(141만 8천 마리) 대비 0.1~3.0% 증가
 - 이유 전 육성률, 이유 후 육성률 등 생산성 향상으로 평년(139만 마리) 대비 2.2~5.1% 증가

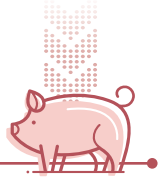
2023년 돼지 도축 마릿수 전년 수준 전망

- 2023년 도축 마릿수: 1,840만~1,860만 마리
 - 2022년 5월 이후 모든 사육 마릿수 감소세 지속되었으나 생산성 향상으로 전년(1,854만 4천 마리)과 비슷하며, 평년(1,804만 6천 마리) 대비 증가

도축 마릿수 전망

구분	1월	2월	3월	4월	5월	6월	7월	8월	9월	10월	11월	12월	합계
2023년	1,534	1,619	1,695	1,469	1,559	1,500	1,369	1,477	1,420 1,460	1,610 1,650	1,680 1,720	1,540 1,580	18,400 18,600
2022년	1,576	1,482	1,700	1,539	1,528	1,445	1,308	1,533	1,418	1,578	1,750	1,689	18,544
2021년	1,599	1,415	1,688	1,550	1,439	1,448	1,347	1,415	1,488	1,540	1,717	1,719	18,366
평년	1,596	1,417	1,579	1,526	1,455	1,381	1,377	1,383	1,390	1,601	1,676	1,667	18,046

주 1) 평년은 최근 5개년(2018~2022년)의 최대, 최소를 제외한 평균임.
2) 2023년 8월 이후는 KREI 농업관측센터 전망치
자료: 축산물품질평가원, KREI 농업관측센터



수입 동향

1~7월 돼지고기 수입량 전년 대비 감소

■ 7월 수입량: 3만 2천 톤

- 전년(4만 톤) 대비 19.8% 감소, 평년과 비슷
 - EU산 수입단가 상승에 따른 수입량 감소

7월 수입단가

단위: 달러/kg

구분	2023	2022	전년 대비(%)
전체	3.9	3.8	1.4
EU	4.4	3.9	12.0
스페인	4.5	3.8	18.7
네덜란드	4.2	4.0	5.4
미국	3.4	3.6	-6.5

주: 정육기준의 HS CODE(0203.19.1000, 0203.19.9000, 0203.29.1000, 0203.29.9000)자료임.
자료: 한국관세사무국개발원

* 삼겹살 수입량 전년(1만 5천 톤)과 평년 수준인 1만 5천 톤

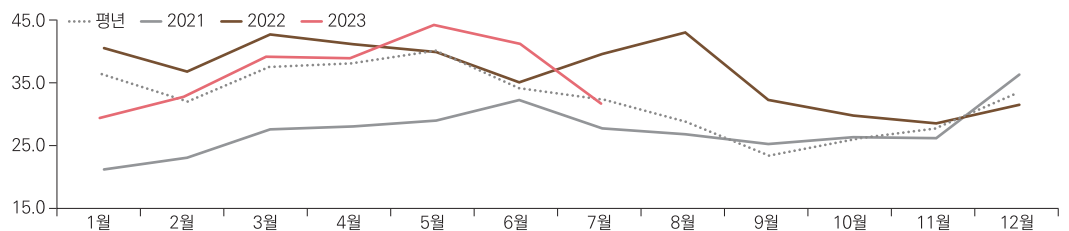
* 냉동 돼지고기 중 삼겹살을 제외한 목심, 갈비, 뒷다릿살, 앞다릿살, 등심 등 냉동 기타 물량 수입량은 전년(2만 3천 톤) 대비 32.2%, 평년(1만 7천 톤) 대비 8.3% 감소한 1만 6천 톤

■ 1~7월 수입량: 25만 8천 톤

- 전년(27만 6천 톤) 대비 6.6% 감소, 평년(25만 1천 톤) 대비 2.6% 증가
- 8월 1~24일 수입량은 전년(3만 5천 톤) 대비 38.2% 감소, 평년(2만 2천 톤) 대비 3.8% 감소한 2만 1천 톤

수입량 추이

단위: 천 톤



주: 평년은 최근 5개년(2018~2022년)의 최대, 최소를 제외한 평균임.
자료: 식품의약품안전처

수입 전망

9월 돼지고기 수입량 전년 대비 감소 전망

■ 9월 수입량: 2만 5천~2만 7천 톤

- EU산 수입단가 상승 영향 등으로 전년(3만 2,494톤) 대비 16.9~23.1% 감소, 평년(2만 3,746톤) 대비 5.3~13.7% 증가

2023년 돼지고기 수입량 전년 대비 감소 전망

■ 2023년 수입량: 38만~42만 톤

- EU산 수입량 감소로 전년(44만 2천 톤) 대비 감소, 평년(39만 2천 톤) 대비 증가



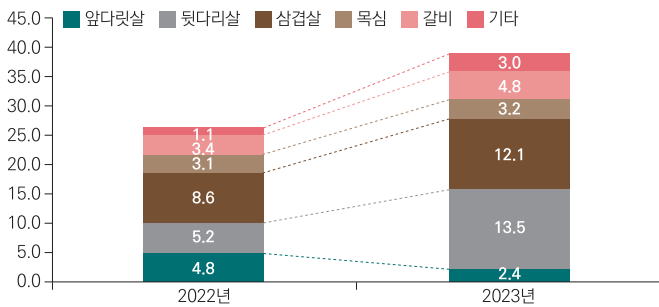
재고동향

6월 국내산 돼지고기 재고량 전년 대비 증가

■ 6월 전체 재고량: 10만 8천 톤

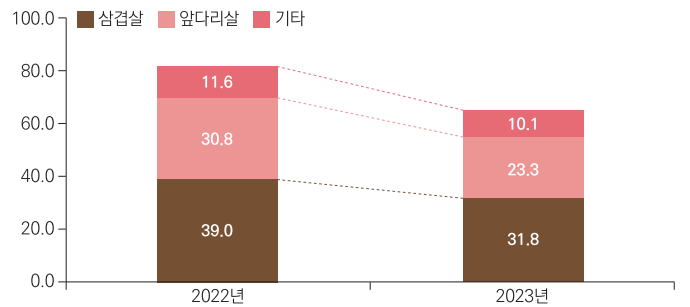
- 전년(11만 1천 톤) 대비 2.3% 감소, 평년(13만 3천 톤) 대비 18.7% 감소
- 국내산은 전년(2만 9천 톤) 대비 46.6% 증가하였으나 평년 수준인 4만 3천 톤
 - 삼겹살은 1만 2천 톤으로 전년(9천 톤) 대비 40.3% 증가, 목심은 3천 톤으로 전년과 비슷하나 앞다리살은 2천 톤으로 전년(5천 톤) 대비 51.3% 감소
- 수입 재고량은 전년(8만 1천 톤) 대비 19.9% 감소, 평년(8만 8천 톤) 대비 26.1% 감소한 6만 5천 톤
 - 수입 삼겹살은 3만 2천 톤으로 전년(3만 9천 톤) 대비 18.4% 감소, 그 외 부분육은 3만 3천 톤으로 전년(4만 2천 톤) 대비 21.2% 감소

6월 국내산 재고 동향



자료: 한국육류유통수출협회

6월 수입 재고 동향



자료: 농림축산검역본부

가격동향

7월 돼지 도매가격 전년 대비 하락

■ 7월 도매가격: 5,407원/kg

- 전년(5,613원) 대비 3.7% 하락, 평년(5,049원) 대비 7.1% 상승

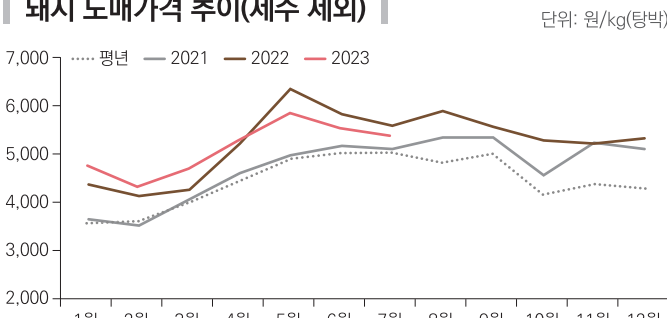
■ 8월 도매가격: 5,445원/kg

- 추석 성수기 변동으로 전년(5,920원) 대비 8.0% 하락, 평년(4,835원) 대비 12.6% 상승

■ 8월 삼겹살 소매가격: 2,610원/100g

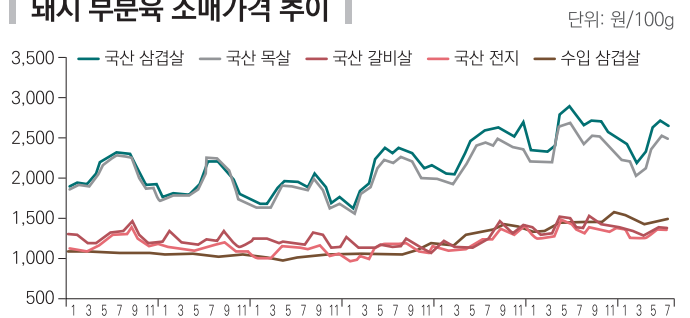
- 전년(2,659원) 대비 1.8% 하락, 평년(2,394원) 대비 9.0% 상승

돼지 도매가격 추이(제주 제외)

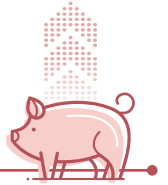


주: 평년은 최근 5개년(2018~2022년)의 최대, 최소를 제외한 평균임.
자료: 축산물품질평가원

돼지 부분육 소매가격 추이



주: 2022년 4월 이전은 aT한국농수산물유통공사 자료, 이후는 축산물품질평가원 자료임.
자료: aT한국농수산물유통공사, 축산물품질평가원



가격 전망

9월 돼지 도매가격 전년 대비 상승 전망

■ 9월 도매가격: 5,600~5,800원/kg

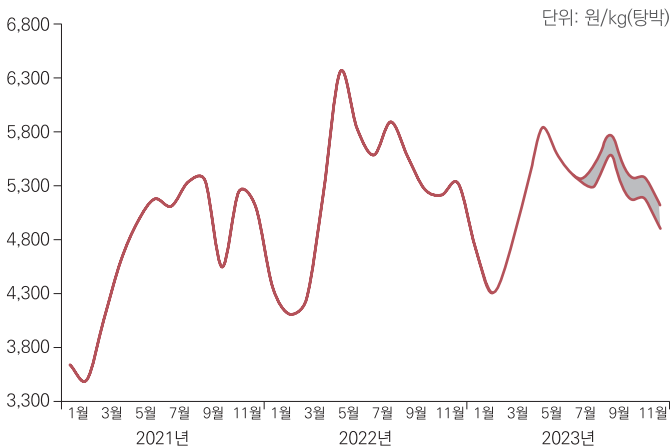
- 국내산 공급량 증가하나 추석 성수기 변동, 육가공품 제조업체의 국내산 뒷다리살 수요 지속 등으로 전년(5,596원) 대비 0.1~3.6% 상승, 평년(5,025원) 대비 11.5~15.4% 상승
- 추석 성수기(3주전) 도매가격은 도축 마릿수가 전년과 비슷하여 전년(6,042원)과 비슷한 5,800~6,100원/kg

추석 이후, 계절적 패턴에 따른 공급 증가 및 수요 감소로 10월 이후 가격 하락 가능성이 있으므로 추석 성수기에 맞춘 출하 검토 필요

2023년 평균 돼지 도매가격 전년 수준 전망

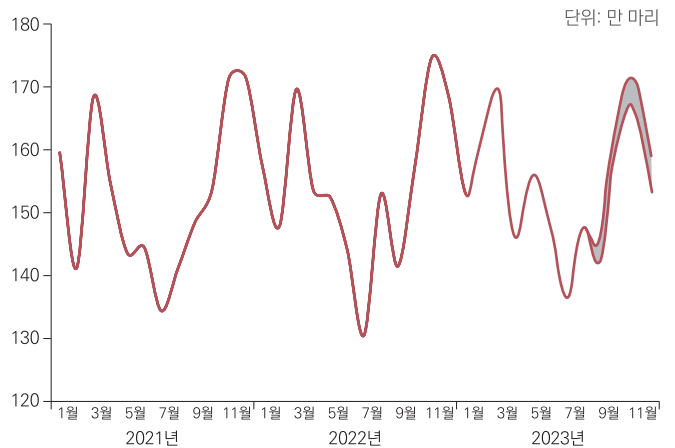
- 재고포함 국내산 공급량은 증가하나 EU산 수입단가 상승에 따른 수입량 감소로 전년(5,227원)과 비슷, 평년(4,401원) 대비 15.9~20.4% 상승한 5,100~5,300원/kg

돼지 도매가격 전망



주: 2023년 8월 이후는 KREI 농업관측센터 전망치
자료: 축산물품질평가원, KREI 농업관측센터

돼지 도축 마릿수 전망



축산관측(돼지) 다음호 예고 (예정일자: 2023. 11. 24.)

- 축 종 : 돼지
- 내 용 : 사육 동향과 전망, 수급 및 가격 동향과 전망, 수입동향

축산관측은 농업관련기관·단체 홈페이지 및 농업 전문지를 통해서도 보실 수 있습니다. 축산관측과 관련하여 의견이 있으신 분은 한국농촌경제연구원 인터넷 홈페이지에서 **질의응답**을 선택한 후 **글쓰기**를 이용하여 의견을 보내 주시기 바랍니다. 연구원 홈페이지 **[KREI 회원]**에 가입하시면 **축산관측**을 전자우편(e-mail)으로 받아보실 수 있습니다.



E. www.krei.re.kr T. 043) 238-3062 F. 043) 238-3533

E. www.mafra.go.kr T. 044) 201-2217 F. 044) 868-3965

담당자 강지석(축산관측팀장), 김충현(돼지) **감 수** 정민국(농업관측센터장)

축산관측은 농림축산식품부 지원으로 한국농촌경제연구원 농업관측센터가 축산농가의 사육과 출하 의향 등 각종 통계자료를 수집·분석한 후, 농업과 통계 전문가들에 자문하여 작성한 것입니다. 전망 결과는 앞으로 기상과 수급 여건의 변동에 따라 달라질 수 있습니다.